

MEMORIA DE LA ASIGNATURA PRÁCTICAS EN EMPRESA 2015-2016

Oficina de Prácticas Externas



Diciembre 2016



ÍNDICE

PÁGINA

RESUMEN EJECUTIVO.....	3
1) <u>ALUMNOS DE PE, POR TITULACIONES.....</u>	5
2) <u>EMPRESAS Y ENTIDADES EN LAS QUE SE HAN REALIZADO LAS PRÁCTICAS.....</u>	7
3) <u>FECHAS DE REALIZACIÓN DE LAS PRÁCTICAS.....</u>	19
4) <u>DURACIÓN DE LAS PRÁCTICAS Y TIPO DE JORNADA.....</u>	21
5) <u>LOCALIZACIÓN GEOGRÁFICA DE LAS PRÁCTICAS.....</u>	23
6) <u>GESTIÓN DE LOS CONVENIOS DE COOPERACIÓN EDUCATIVA.....</u>	25
7) <u>EVALUACIÓN DE LAS PRÁCTICAS POR LOS TUTORES EN LAS EMPRESAS Y ENTIDADES COLABORADORAS.....</u>	27
8) <u>EVALUACIÓN ACADÉMICA (CALIFICACIÓN FINAL DE LA ASIGNATURA).....</u>	31

RESUMEN EJECUTIVO

- Durante el año académico 2015-2016, 181 estudiantes cursaron la asignatura “Prácticas en Empresa-Prácticas Externas”.
- Las estancias tuvieron lugar en 107 entidades profesionales (ratio estudiantes/empresas: 1,6). El 85 % eran empresas.
- Las estancias comienzan típicamente en los meses de febrero, marzo y abril (60 % de los casos). La punta de actividad se sitúa en los meses de abril, mayo y junio, con alrededor del 70% de los estudiantes realizando las prácticas externas.
- La duración media de las estancias fue de 5,3 meses, siendo el tipo más frecuente (60 %) el de un semestre.
- Las prácticas se reparten equilibradamente (50 % vs 50 %) entre el régimen de dedicación a tiempo completo y la jornada a tiempo parcial.
- El 89 % de las prácticas se realizan en localidades de la Comunidad de Madrid.
- El 87 % de los Convenios de Cooperación Educativa se gestionaron desde la ETSI de Minas y Energía, con el respaldo de la Fundación Gómez-Pardo.
- Los tutores en la empresas valoraron con una nota media de 9 sobre 10 el comportamiento y desempeño de los estudiantes de Grado, y con una nota de 8,8 el de los estudiantes de Máster. En el 88 % de los casos, el tutor recomendaría la contratación posterior del estudiante.
- Las competencias de los estudiantes mejor valoradas por los tutores fueron: “Capacidad de trabajar con otros”, “Cumplimiento de obligaciones” y “Capacidad de adquirir nuevos conocimientos”.
- La calificación académica media de la asignatura “Prácticas en Empresa-Prácticas Externas” fue de 9 puntos en el caso de los alumnos de Grado y de 8,6 en el caso de los alumnos de Máster.
- La convocatoria más numerosa fue la de septiembre: (55 % de los alumnos).

1. ALUMNOS DE “PRÁCTICAS EN EMPRESA” (PE), POR TITULACIONES

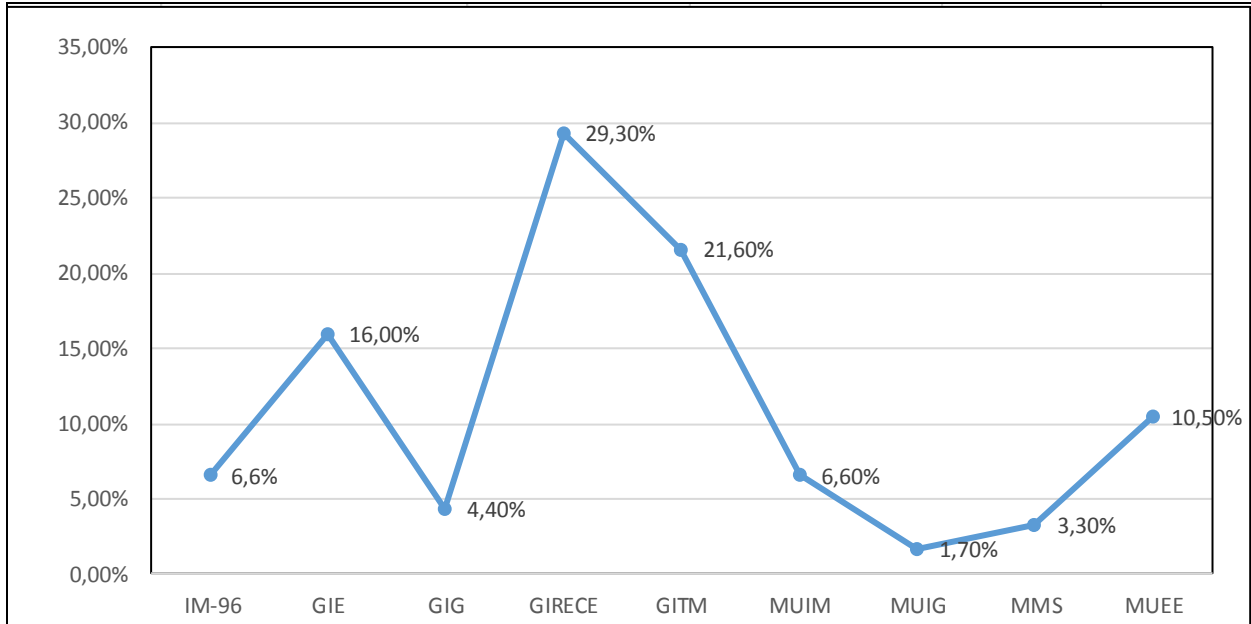
Esta memoria recoge los datos de los 181 estudiantes que realizaron la asignatura “Prácticas de Empresa” (en adelante, PE) el pasado curso académico 2015-2016. Las titulaciones a las que pertenecían son las siguientes:

- **GIE** - Grado en Ingeniería de la Energía (titulación “Plan Bolonia” de 4 años)
- **GIG** - Grado en Ingeniería Geológica (titulación “Plan Bolonia” de 4 años)
- **GIRECE** - Grado en Ingeniería de los Recursos Energéticos, Combustibles y Explosivos (titulación “Plan Bolonia” de 4 años)
- **GTM** - Grado en Ingeniería de la Tecnología Minera (titulación “Plan Bolonia” de 4 años)
- **MUIM** - Máster Universitario en Ingeniería de Minas (máster “habilitante”)
- **MUIG** - Máster Universitario en Ingeniería Geológica
- **MMS** - Máster Universitario en Minería Sostenible
- **MUEE** - Máster Universitario en Eficiencia Energética
- **IM** - Ingeniería de Minas (titulación con plan antiguo, de 1996, de 5 años).

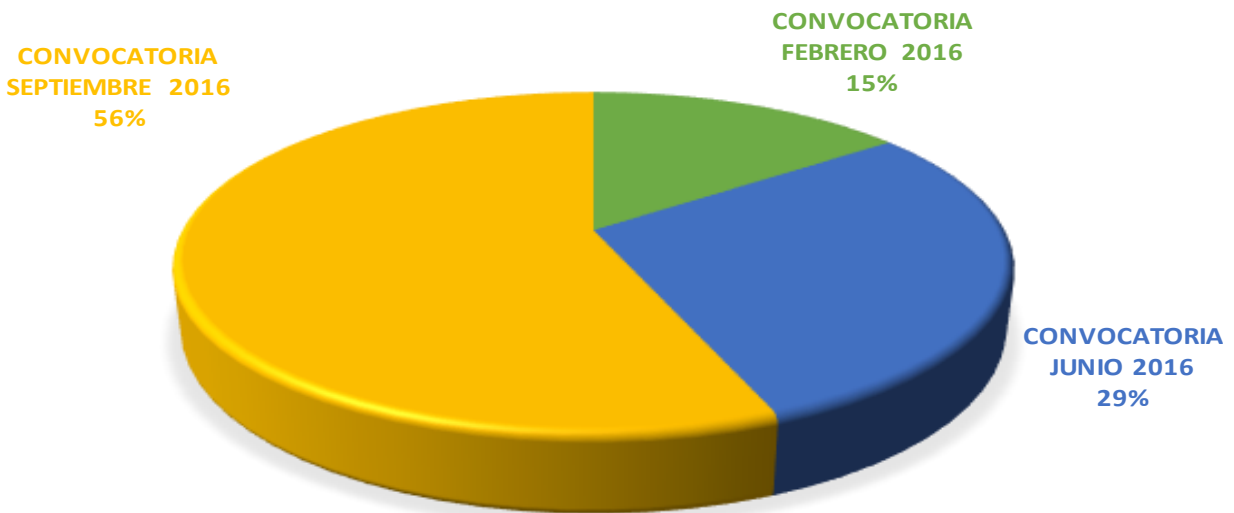
Estos 181 alumnos salieron calificados en alguna de las tres convocatorias existentes cada curso: las de febrero, junio o septiembre. Esta última es en realidad la de julio retrasada, lo que se justifica para permitir que los estudiantes que lo deseen alarguen las estancias adentrándose en el verano. En la siguiente tabla se reflejan los datos 2015-2016 por titulaciones y convocatorias:

Titulación	Convocatoria Febrero 2016	Convocatoria Junio 2016	Convocatoria Septiembre 2016	Totales	%
GIE	3	9	17	29	16.0 %
GIG	0	1	7	8	4.4 %
GIRECE	4	13	36	53	29.3 %
GITM	2	15	22	39	21.6 %
MUIM	4	7	1	12	6.6 %
MUIG	0	0	3	3	1.7 %
MMS	4	2	0	6	3.3 %
MUEE	7	0	12	19	10.5 %
IM-96	3	6	3	12	6.6 %
TOTALES	27	53	101	181	100 %
%	14.84 %	29.28 %	55.08 %	100 %	

ALUMNOS POR TITULACIONES



PORCENTAJE DE ALUMNOS POR CONVOCATORIAS (2015-2016)



2. EMPRESAS Y ENTIDADES EN LAS QUE SE HAN REALIZADO LAS PRÁCTICAS

Las estancias de prácticas se han realizado en las 107 empresas y entidades profesionales que a continuación se detallan. Teniendo en cuenta que a 10 estudiantes de los 181 se les convalidó la asignatura PE, debido a que acreditaron experiencia profesional (y por tanto están excluidos de los datos que se presentan en los siguientes apartados de esta Memoria), la ratio estudiantes / empresas fue de 1,6.

EMPRESA / ENTIDAD	Nº de estudiantes
ACCENTURE <i>Consultoría</i>	1
ACCIONA Energía S.A. <i>Energías renovables</i>	1
ADIF - Administrador de Infraestructuras Ferroviarias <i>Gestión de infraestructuras ferroviarias de Alta Velocidad</i>	1
AGP - Alten Gestión de Proyectos S.L. <i>Promoción y explotación de energía fotovoltaica</i>	1
AMEC FOSTER WHEELER ENERGÍA S.L.U. <i>Ingeniería</i>	1
AMEC FOSTER WHEELER IBERIA S.L.U. <i>Servicios técnicos de ingeniería</i>	3

ANDASOL 1 - CENTRAL TERMOSOLAR UNO S.A. <i>Generación de energía eléctrica</i>	1
ANDECE - Asociación Nacional de la Industria del Prefabricado de Hormigón <i>Asociación empresarial</i>	1
ARTECHE W2PS S.A. <i>Fabricación de material y equipo eléctrico</i>	1
ATECYR - Asociación Técnica Española de Climatización y Refrigeración <i>Análisis energético en la edificación</i>	1
ATLANTIC COPPER S.L.U <i>Industria metalúrgica del cobre</i>	2
ATLAS COPCO CHILENA S.A.C. <i>Venta de maquinaria para la minería y la construcción</i>	1
BP OIL ESPAÑA S.A.U. <i>Refino y venta de combustibles líquidos del petróleo</i>	1
C-IED CoE - Counter Improvised Explosive Devices Centre of Excellence <i>Estudio e investigación sobre explosivos</i>	1
CATERPILLAR ENERGY SOLUTIONS S.A. <i>Comercialización de motores de cogeneración</i>	1

CEPSA S.A.U. <i>Industria petrolera</i>	4
CESTEL - Centro Español de Servicios Telemáticos S.A. <i>Diseño y desarrollo de aplicaciones informáticas</i>	1
CIEMAT <i>Investigación energética, medioambiente y tecnología</i>	9
CIETE S.A. INGENIEROS <i>Proyectos de Ingeniería</i>	1
CLH – Compañía Logística de Hidrocarburos S.A. <i>Transporte y almacenamiento de productos petrolíferos</i>	2
CMA - Construcción, Corrosión y Medio Ambiente S.L. <i>Ingeniería de protección catódica</i>	1
CNAT - Centrales Nucleares Almaraz Trillo A.I.E. <i>Producción de energía eléctrica</i>	1
CORES - Corporación de Reservas Estratégicas Productos Petrolíferos <i>Control de existencias estratégicas</i>	1
CREARA CONSULTORES S.L <i>Consultoría sobre eficiencia energética y energías renovables</i>	2

CRN – Consultores Independientes en Gestión de Recursos Naturales S.A. <i>Consultoría de ingeniería, geología, hidrogeología y medioambiente</i>	2
CRS - Ingeniería y Consultoría en Recursos del Subsuelo S.L. <i>Consultoría de ingeniería y geología</i>	4
CSN - Consejo de Seguridad Nuclear <i>Seguridad nuclear y protección radiológica</i>	1
DINSA - Desarrollo Informático S.A. <i>Desarrollo informático e inmótica</i>	1
EDP Renováveis <i>Energías renovables</i>	1
EFIWIK ENERGY S.L. <i>Servicios energéticos</i>	1
ELECDEY S.L. <i>Producción de energía eléctrica</i>	1
ENDESA S.A. <i>Mercado de electricidad y gas</i>	4
ENERECO S.P.A. <i>Ingeniería y consultoría</i>	1
ENERES TECNOLÓGICA S.L. <i>Servicios energéticos y consultoría</i>	1

ENERFIZENTIA Energías Renovables, S.L. <i>Consultoría energética</i>	1
ENGIE - GDF Suez Energía España S.L.U. <i>Generación y comercialización de energía</i>	1
ENRESA – Empresa Nacional de Residuos Radiactivos S.A. <i>Gestión y almacenamiento de residuos radiactivos</i>	1
ERAL Chile S.A. <i>Diseño y fabricación de equipos y plantas de tratamiento de minerales</i>	1
ETSI de Minas y Energía - UPM <i>Docencia e investigación</i>	2
EUROCONTROL S.A. <i>Control de calidad y servicios de ingeniería</i>	2
EVERIS Spain S.L. <i>Consultoría tecnológica</i>	1
EXPROMIN S.L. <i>Minería y obras públicas</i>	1
FERTIBERIA S.A. <i>Producción y comercialización de fertilizantes</i>	1
FGP - Fundación Gómez-Pardo <i>Formación e investigación</i>	2

FREEDÒM - Ingeniería Domótica y Telecomunicaciones S.L. <i>Ingeniería, automatización e instalaciones</i>	1
GE POWER CONTROLS IBÉRICA S.L. <i>Fabricación de material eléctrico</i>	2
GEOCONSULT Ingenieros Consultores S.A. <i>Ingeniería del terreno y obras subterráneas</i>	1
GEO THERMAL SOLUTIONS S.L. <i>Instalaciones geotérmicas y soluciones energéticas</i>	1
GNF - Gas Natural Fenosa / GAS NATURAL SDG <i>Energía</i>	4
GVC VALORIZACIÓN S.L. <i>Gestión de residuos</i>	1
HANSON Hispania S.A.U. <i>Fabricación y comercialización de áridos</i>	3
HEXCEL COMPOSITES S.L. <i>Fabricación de fibra de carbono y materiales compuestos</i>	3
HIDROVOLTAICA R.E. S.L.U. <i>Ingeniería de procesos con integración de energías renovables</i>	1
HST - HYBRID SMART TECHNOLOGIES S.L. <i>Energías renovables</i>	1

IBERDROLA S.A. <i>Energía eléctrica</i>	1
IBERINCO - Iberdrola Ingeniería y Construcción S.A.U. <i>Gestión de proyectos de generación, nuclear, redes y renovables</i>	1
IBERPOTASH S.A. <i>Extracción y elaboración de sales potásicas y sódicas</i>	2
ICV Instituto de Cerámica y Vidrio - CSIC <i>I+D</i>	1
IETCC Instituto Eduardo Torroja de Ciencias de la Construcción - CSIC <i>I+D</i>	6
IGME - Instituto Geológico y Minero de España <i>Investigación geológica, minera y ambiental</i>	3
IGNIS ENERGÍA S.L. <i>Comercialización de energía eléctrica</i>	1
IMDEA AGUA <i>Investigación en el sector del agua</i>	1
INDRA SISTEMAS S.L. <i>Sistemas de información y telecomunicaciones</i>	2
INECO - Ingeniería y Economía del Transporte S.A. <i>Servicios técnicos de ingeniería</i>	1

INGECIBER S.A. <i>Ingeniería y desarrollo de software</i>	1
INGEMA - Investigaciones Geotécnicas y Medioambientales S.L. <i>Control de calidad y estudios geotécnicos</i>	1
INITEC Plantas industriales S.A.U. <i>Ingeniería y construcción</i>	1
INMATEINSA – Ingeniería y Materiales Técnicos Industriales S.A. <i>Instrumentación geotécnica y de estructuras</i>	2
INTA – Instituto Nacional de Técnica Aeroespacial <i>I+D</i>	1
ISOLUX CORSAN S.A. <i>Construcción e ingeniería</i>	1
ITH – Instituto Tecnológico Hotelero <i>Innovación tecnológica en la industria hotelera</i>	1
J2 INGENIEROS S.L. <i>Energía, proyectos y simulaciones</i>	2
JHH Ingeniería y Consultoría S.L.P. <i>Ingeniería</i>	1
LAFARGE ÁRIDOS Y HORMIGONES S.A.U. <i>Fabricación de áridos y hormigones</i>	1

LOEMCO <i>Laboratorio Oficial de Ensayos de Materiales de Construcción</i>	2
LOM - Laboratorio Oficial Madariaga <i>Ensayos y certificación</i>	1
MAPFRE GLOBAL RISKS S.A. <i>Investigación y evaluación de riesgos</i>	2
MAXAM Corp. International S.L. <i>Fabricación y comercialización de explosivos</i>	1
MINERA DE ÓRGIVA S.L. <i>Minería</i>	2
MITSUBISHI ELECTRIC Europe B.V. <i>Electrónica / Industrial</i>	1
MOVITEX S.L. <i>Movimientos de tierra y excavaciones</i>	1
MRG – Madrileña Red de Gas <i>Distribución de gas natural</i>	1
OHL INDUSTRIAL S.L.U. <i>Ingeniería Industrial</i>	2
ONGAWA - Ingeniería para el Desarrollo <i>Cooperación para el desarrollo</i>	1

OPDE FOTOVOLTAICA S.L.U. <i>Construcción de parques fotovoltaicos</i>	1
ORTIZ ENERGÍA – Grupo Ortiz <i>Energías renovables</i>	1
OSSA - Obras Subterráneas S.A. <i>Ejecución de túneles</i>	1
PLACO - Saint-Gobain Placo Ibérica S.A. <i>Fabricación de materiales de construcción en base yeso</i>	1
PRYSMA Calidad y Medioambiente S.A. <i>Consultoría, tecnología y evaluación de la conformidad</i>	2
PTEH - Plataforma Tecnológica Española del Hormigón <i>Divulgación científica en el campo del hormigón</i>	1
REPSOL S.A. <i>Energía</i>	6
RODES – Rodes Ingeniería de Recursos Naturales S.L. <i>Ingeniería de minas</i>	1
SACYR FLUOR S.A. <i>Ingeniería</i>	2
SCHNEIDER ELECTRIC España S.A. <i>Gestión de la energía</i>	1

SEMI – Sociedad Española de Montajes Industriales S.A. <i>Instalaciones industriales</i>	1
SENER Ingeniería y Sistemas S.A. <i>Ingeniería</i>	1
SETOLAZAR Energía y Medioambiente S.L. <i>Proyectos de energía, eficiencia energética y medioambiente</i>	1
SINCE02 Ingeniería Energética <i>Consultora energética</i>	6
SOLUTE INGENIEROS S.L. <i>Consultoría e ingeniería</i>	2
TÉCNICAS REUNIDAS S.A. <i>Ingeniería, diseño y construcción de instalaciones industriales</i>	2
THESA - Institut für Thermodynamik, Energieverfahrenstechnik und SystemAnalyse <i>Docencia e investigación</i>	1
TORRECID S.A. <i>Fabricación de esmaltes cerámicos</i>	1
VALLADARES INGENIERÍA S.L. <i>Ingeniería de la edificación</i>	2
VIESGO ENERGÍA S.L. <i>Generación, distribución y comercialización de energía</i>	1

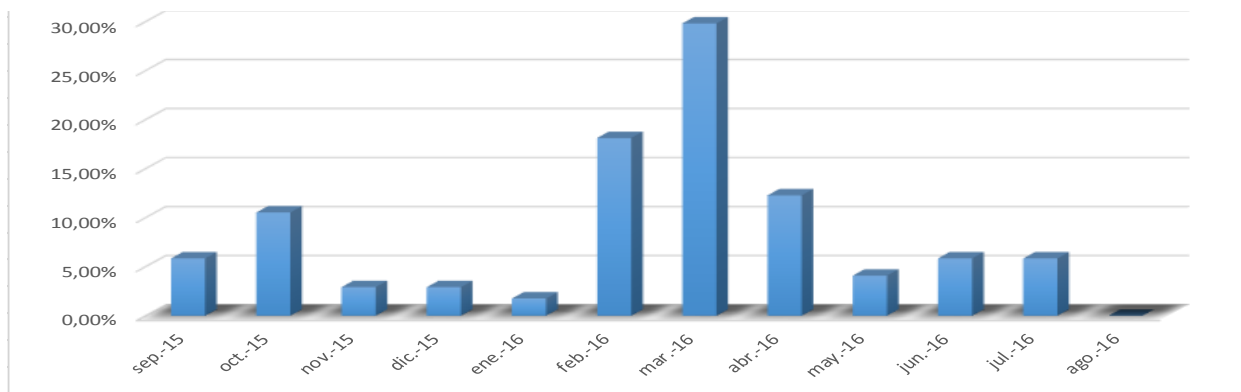
WEIR MINERALS EUROPE <i>Instalaciones y equipos mineros</i>	1
WILLIS IBERIA <i>Correduría de seguros y reaseguros</i>	1
YESOS MONRABAL S.L. <i>Minería de yeso</i>	1

3. FECHAS DE REALIZACIÓN DE LAS ESTANCIAS

La mayoría de las estancias de prácticas comenzaron en los meses de febrero, marzo y abril, tras la finalización del primer cuatrimestre de clases del último curso de la carrera, como puede observarse en la tabla y el gráfico incluidos a continuación:

MES DE COMIENZO DE LAS PRÁCTICAS	NÚMERO DE ESTUDIANTES	PORCENTAJE
SEPTIEMBRE 2015	10	5.85%
OCTUBRE 2015	18	10.53%
NOVIEMBRE 2015	5	2.92%
DICIEMBRE 2015	5	2.92%
ENERO 2016	3	1.75%
FEBRERO 2016	31	18.13%
MARZO 2016	51	29.82%
ABRIL 2016	21	12.29%
MAYO 2016	7	4.09%
JUNIO 2016	10	5.85%
JULIO 2016	10	5.85%
AGOSTO 2016	0	0%
Total	171	100%

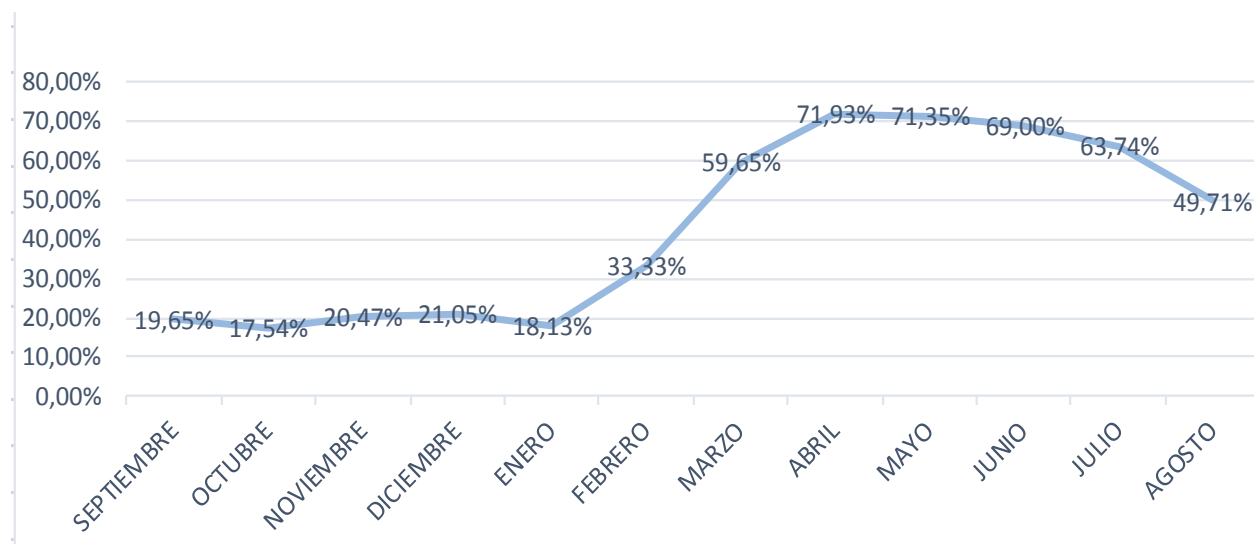
MES DE COMIENZO DE LAS PRÁCTICAS



En la tabla y gráfico siguientes se indica el número de estudiantes que se encontraban realizando las PE en cada uno de los meses del año. Como puede verse, el “pico” de actividad se sitúa en los meses de abril y mayo, con más del 70% de los alumnos desplazados a las empresas.

MESES	NÚMERO DE ESTUDIANTES	PORCENTAJE
SEPTIEMBRE	34	19.65%
OCTUBRE	30	17.54%
NOVIEMBRE	35	20.47%
DICIEMBRE	36	21.05%
ENERO	31	18.13%
FEBRERO	57	33.33%
MARZO	102	59.65%
ABRIL	123	71.93%
MAYO	122	71.35%
JUNIO	118	69.0%
JULIO	109	63.74%
AGOSTO	85	49.71%

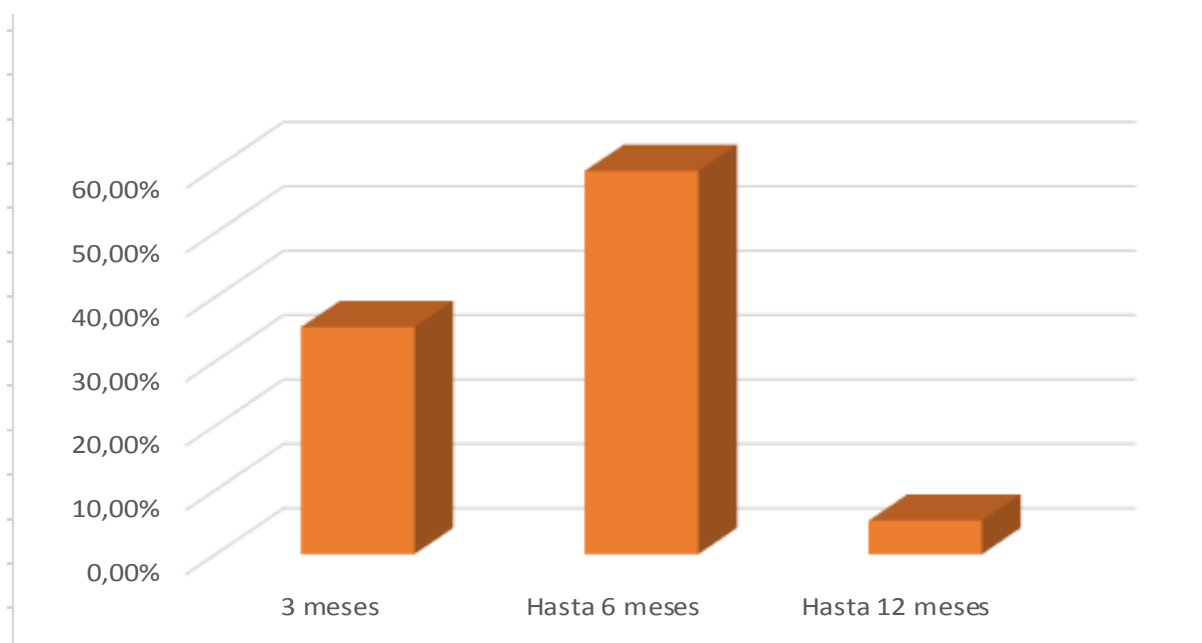
PORCENTAJE DE ESTUDIANTES HACIENDO PRÁCTICAS EN CADA MES



4. DURACIÓN DE LAS PRÁCTICAS Y TIPO DE JORNADA

La duración media de las estancias ha sido de 5.3 meses, siendo el tipo más frecuente el de un semestre:

Duración de las prácticas en meses	Nº de alumnos	%
3 meses	61	35.68%
Hasta 6 meses	101	59.06%
Hasta 12 meses	9	5.2%
Total	171	100%



El tipo de jornada se reparte equilibradamente entre la completa y la parcial:

Tipo de jornada	Nº de alumnos	%
Completa	85	49.71%
Parcial	86	50.29%
Total	171	100%

5. LOCALIZACIÓN GEOGRÁFICA DE LAS ESTANCIAS

Los datos relativos a la localización geográfica de los centros de trabajo en los que se desarrollaron las estancias de prácticas, se muestran en la siguiente tabla:

Madrid (municipio)	Comunidad de Madrid	Otras CC.AA.	Extranjero
117	35	12	7
69%	20%	7%	4%

A continuación se especifica la localización geográfica de las estancias realizadas fuera de la Comunidad Autónoma de Madrid:

PAÍS/ Comunidad Autónoma	Localidad/ provincia	Número de estudiantes
ALEMANIA	Hessen	1
CHILE	Santiago de Chile	3
COSTA RICA	Alajuela	1
ITALIA	Fano	1
TANZANIA	Dar es Salaam	1
Andalucía	Granada (2), Huelva (2)	4
Aragón	Zaragoza (1)	1
Castilla y León	Burgos (1)	1
Cataluña	Barcelona (2)	2
Murcia	Murcia (1)	1
Valenciana, Comunidad	Alicante (1), Valencia (1), Castellón (1)	3

6. GESTIÓN DE LOS CONVENIOS DE COOPERACIÓN EDUCATIVA

La tramitación de los Convenios de Cooperación Educativa, 171 en total, se lleva a cabo, en su amplia mayoría, desde la Escuela (con el respaldo de la Fundación Gómez-Pardo), tal y como puede verse en la siguiente tabla:

Tramitación de los Convenios de Cooperación Educativa	Nº de estudiantes	Porcentaje
ETSI Minas y Energía – Fundación Gómez-Pardo	149	87.1%
UPM (COIE Y OTT)	15	8.8%
Fundación Universidad- Empresa	5	2.9%
Otros	2	1.2%

7. EVALUACIÓN DE LAS PRÁCTICAS POR LOS TUTORES EN LAS EMPRESAS

En las siguientes tablas se reflejan las calificaciones globales de las estancias hechas por los tutores profesionales de las prácticas, que se recogieron en el formulario Pr5. Se refieren al comportamiento y desempeño puestos de manifiesto por los estudiantes y están en una escala 0-10.

La nota media obtenida por los estudiantes de Grado es de 9,03:

CATEGORÍA	Excelente		Buena		Regular		Mala		Muy mala	
	10	9	8	7	6	5	4	3	2	1
Nº alumnos de Grado	48	55	17	6	3	0	0	1	0	0
%	36.9%	42.3%	13.1%	4.6%	2.3%	0	0	0.8%	0	0

La nota media obtenida por los estudiantes de Máster es de 8,80:

CATEGORÍA	Excelente		Buena		Regular		Mala		Muy mala	
	10	9	8	7	6	5	4	3	2	1
Nº alumnos de Máster	13	19	4	4	1	0	0	0	0	0
%	31.7%	46.3%	9.8%	9.8%	2.4%	0	0	0	0	0

En caso de haber oportunidad, ¿recomendaría la contratación de esta persona?	Sí	No	NS/NC	Total
		150	9	12
%	88%	5%	7%	100%

Estas valoraciones globales se matizan con la siguiente evaluación por competencias:

Nº Pregunta	EVALUACIÓN DEL ESTUDIANTE POR PARTE DEL TUTOR EN LA EMPRESA	Excelente (ejemplar, modélico, destacable, excepcional)	Bien (positivo, satisfactorio, aceptable, suficiente)	Mal (negativo, deficiente, mejorable, insuficiente)	NS/NC (no sabe, no contesta, no evaluable)
1	Cumplimiento de obligaciones, seguimiento de instrucciones	81%	18%	1%	0%
2	Nivel general de conocimientos teórico prácticos propios de su ámbito profesional	38%	60%	1%	1%
3	Capacidad de adquirir nuevos conocimientos y habilidades	78%	21%	1%	0%
4	Capacidad de organización y de planificación, gestión eficiente del tiempo	62%	36%	2%	0%
5	Dominio de ordenadores y otras tecnologías de la información de la comunicación	54%	46%	0%	0%
6	Habilidades de comunicación oral y escrita	51%	46%	2%	1%
7	Capacidad de hablar en inglés u otros idiomas	46%	38%	1%	15%
8	Motivación	76%	22%	1%	1%

9	Capacidad de trabajar con otros, capacidad de integración, actitud colaborativa	83%	16%	1%	0%
10	Capacidad de adaptación a los cambios, capacidad de trabajar con incertidumbre	60%	31%	3%	6%
11	Capacidad de trabajar bajo presión, resistencia al estrés	45%	34%	2%	19%
12	Orientación comercial, preocupación por el cliente	27%	42%	1%	30%
13	Preocupación por la calidad, espíritu crítico	54%	41%	2%	3%
14	Iniciativa, creatividad, capacidad de innovar	51%	46%	1%	2%
15	Visión ética, preocupación deontológica, compromiso social	50%	28%	1%	21%
16	Disposición para la movilidad (geográfica, funcional, sectorial)	48%	18%	0%	34%

8. EVALUACIÓN ACADÉMICA (CALIFICACIÓN FINAL DE LA ASIGNATURA)

Las notas finales obtenidas por los alumnos en la asignatura “Prácticas en Empresa – Prácticas Externas” aparecen reflejadas en las siguientes tablas.

La nota media, en el caso de los estudiantes de Grado, fue de 9,02 puntos sobre 10.

Categoría	Excelente		Buena		Regular		Mala		Muy mala	
Puntuación	10	9	8	7	6	5	4	3	2	1
Nº de Estudiantes de Grado	38	66	19	6	0	1	0	0	0	0
%	29.2%	50.7%	14.6%	4.6%	0	0.8%	0	0	0	0

La nota media, en el caso de los estudiantes de Máster, fue de 8,58 puntos sobre 10.

Categoría	Excelente		Buena		Regular		Mala		Muy mala	
Puntuación	10	9	8	7	6	5	4	3	2	1
Nº de Estudiantes de Máster	5	22	7	6	1	0	0	0	0	0
%	12.2%	53.7%	17.1%	14.6%	2.4%	0	0	0	0	0
